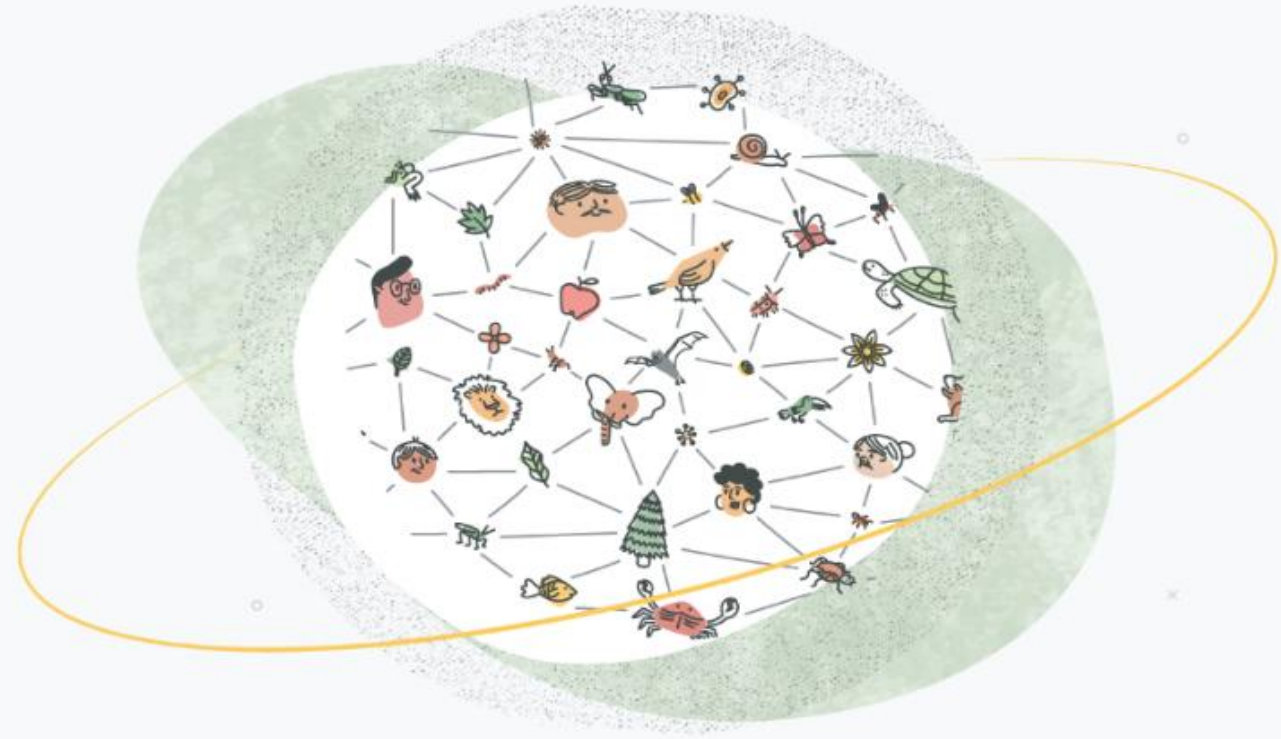


Proceso general de publicación de datos de biodiversidad en los portales de GBIF

Taller GBIF.ES: Estandarización, documentación y publicación de datos de seguimientos de biodiversidad

Sevilla - Octubre 2025 Katia Cezón katia@gbif.es

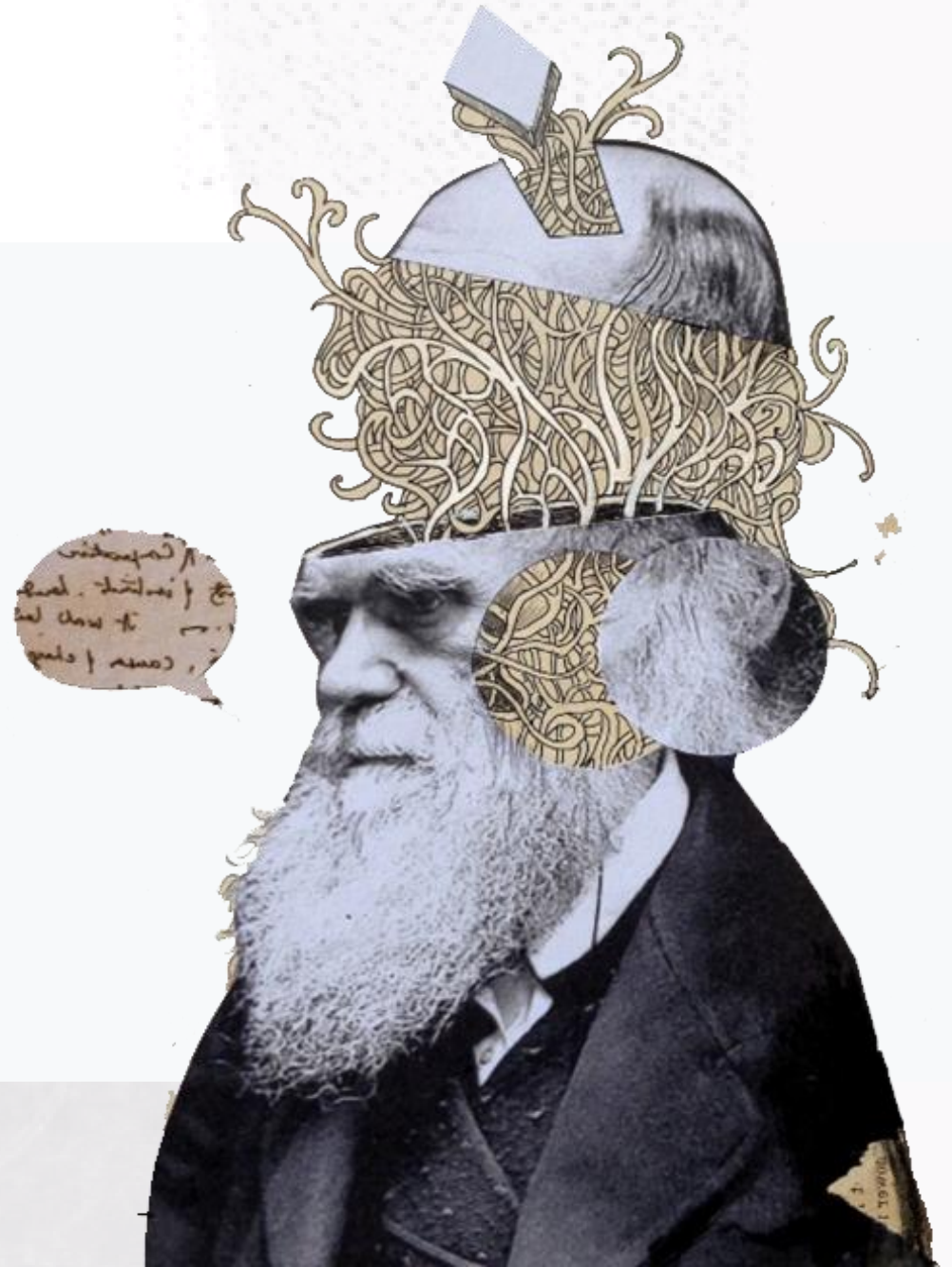


CSIC



Contenidos

- ¿En qué consiste la publicación de datos de biodiversidad?
- ¿Qué tipos de datos se pueden publicar?
- Proceso de publicación de los datos



¿En qué consiste la publicación de datos?

Datos de
biodiversidad

En el contexto de la red de GBIF, la publicación consiste en compartir los datos de biodiversidad en un **formato estandarizado**, permitiendo que queden **accesibles** para su libre consulta y uso de acuerdo con las licencias de uso establecidas

¿Qué tipos de datos se pueden publicar?

Fuentes de datos



Especímenes preservados en colecciones



Especímenes preservados en herbarios



Libretas de campo, Tesis, literatura, informes



Ciencia ciudadana



Imágenes de satélite



Capturas de audio, vídeos, fototrampeo



Checklist



EIA, inventarios, etc.

¿Qué tipos de datos se pueden publicar?



1

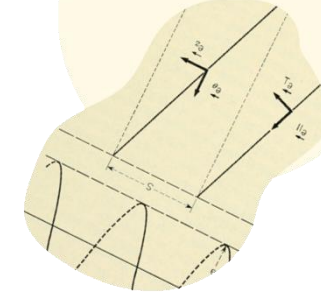
Listas de especies (*Checklist*)

Compilaciones de nombres científicos o taxones que pueden estar restringidas a un grupo taxonómico, región geográfica, temática concreta o a una combinación de las tres.

2

Registros biológicos o datos de presencia (*Occurrences*)

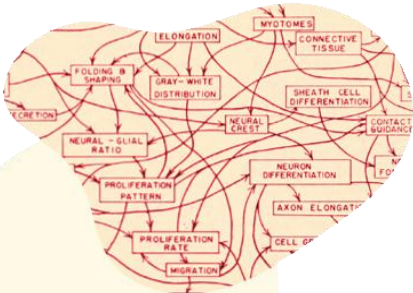
Informan a cerca de la localización de organismos en el tiempo y en el espacio.



3

Eventos de muestreo (*Sampling Event*)

Incluyen información sobre el método o protocolo utilizado, la abundancia o, incluso, la ausencia de especies observadas durante el muestreo.



¿Qué tipos de datos se pueden publicar?

4

Metadatos (*Metadata*)

Describen conjuntos de datos aún no digitalizados. Esta clase de publicaciones ofrece a los investigadores una herramienta valiosa para dar a conocer un juego de datos que aún no está disponible en línea.

QUÉ

DÓNDE

QUIÉN

CUÁNDO

CÓMO

Proceso de publicación de datos

1

Registro

Registra tu institución para formar parte de la comunidad GBIF

2

Adaptación a Darwin Core

Adapta tus datos al estándar Darwin Core (DwC) y valida el juego de datos

3

Mejora de la calidad de los datos

Verificar la calidad y ajustar el contenido

4

Carga en el IPT

Utiliza la herramienta “Integrated Publishing Toolkit” (IPT) para cargar tus datos y metadatos

5

Publicación

Publica para su visualización en <http://datos.gbif.es/> <http://www.gbif.org/>

Proceso de publicación de datos

1

Registro

Registra tu institución para formar parte de la comunidad GBIF

2

Adaptación a Darwin Core

Adapta tus datos al estándar Darwin Core (DwC) y valida el juego de datos

3

Mejora de la calidad de los datos

Verificar la calidad y ajustar el contenido

4

Carga en el IPT

Utiliza la herramienta “Integrated Publishing Toolkit” (IPT) para cargar tus datos y metadatos

5

Publicación

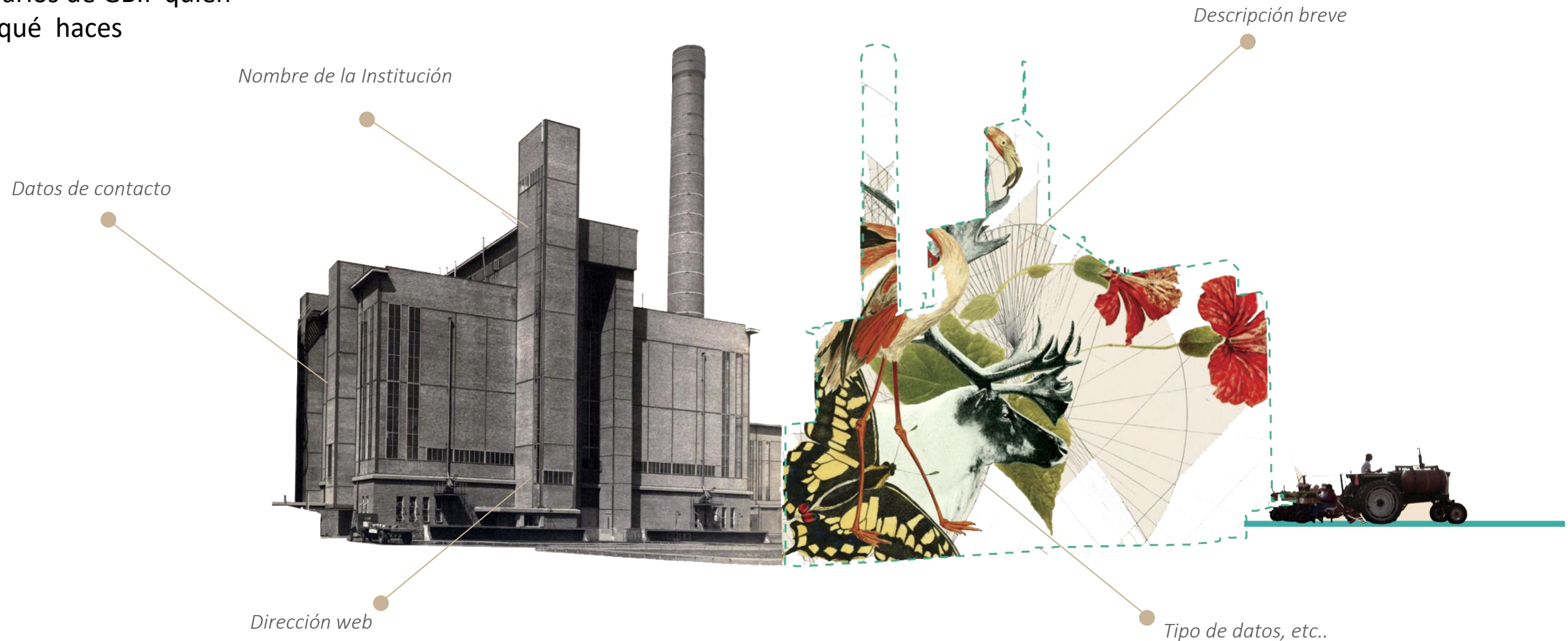
Publica para su visualización en <http://datos.gbif.es/> <http://www.gbif.org/>

Proceso de publicación de datos

<https://www.gbif.org/become-a-publisher>

Registro

Tu oportunidad de contar a los usuarios de GBIF quién eres y qué haces



Proceso de publicación de datos

Registro

Tu oportunidad de contar a los usuarios de GBIF quién eres y qué haces

Organization details

Your chance to tell GBIF users who you are and what you do.

Organization name *	Home page	
Email	Phone	
Organization email e.g. secretariat@fibg-museum.org		
Address *		
City *	Province	Postal code
Country *	Logo E.g. http://my.organization.org/images/logo.png	
Description *		



PUBLISHER | SINCE JULY 9, 2013

Estación Biológica de Doñana (CSIC)

878,124 OCCURRENCES42 DATASETS684 CITATIONS

ABOUTMETRICS⇌ HOME PAGE

Description: La Estación Biológica de Doñana (EBD) es un centro de investigación dedicado al estudio de la ecología, la evolución y la conservación de la Biodiversidad. Perteneció al Consejo Superior de Investigaciones Científicas (CSIC). Las colecciones son parte de la ICTS que gestiona la Reserva Biológica de Doñana, facilitando el vínculo entre los procesos y cambios ecológicos y el material. Las Colección de Vertebrados nacen con la fundación de la Estación Biológica de Doñana en 1964, con aportaciones personales del Profesor José Antonio Valverde, naturalistas y biólogos que estudian y recolectan en la Península Ibérica y Norte de África fundamentalmente. Entre 1976 y 1984 sería el Profesor Javier Castroviejo quien promueve la adquisición de ejemplares a través de convenios internacionales y expediciones por países del N y O de África (Gabón, Guinea Ecuatorial y Sao Tomé principalmente) Centro y Sudamericanos. Por último, a partir de 1985, normativas cada vez más estrictas sobre recolectas marcan una nueva ruta en la gestión centrada en la digitalización y difusión de la misma. En 2017 el Servicio entra a formar parte de la ICTS-Doñana impulsando la adecuación de sus datos (datos FAIRs y estándares), con el objetivo de hacerlos accesibles en plataformas internacionales de acceso libre y abierto. Conservamos en seco (huesos, pieles de estudio o ejemplares naturalizados), en húmedo (etanol) y muestras de tejidos (en alcohol y ultracongelados). Contamos con seis colecciones independientes de Aves, Mamíferos, Herpetológica de anfibios y reptiles, peces y dos colecciones más recientes, la de Invertebrados (2021) y el Herbario (2022) que recoge entre otras una colección histórica de Doñana. Incluyen actualmente más de 120.000 especímenes catalogados. Las colecciones incluyen unas 10.000 especies de vertebrados de todo el mundo, con particular foco en España, norte y oeste de África y Sudamérica. Como respuesta al aumento de solicitudes para estudios genéticos, en 2010 se inicia la conservación sistemática de muestras de tejido. Preservamos a T⁻⁸⁰°C más de 10.000 muestras de tejidos como preparación adicional a otros objetos de colección y 2.412 como única preparación del ejemplar de procedencia. Estos recursos están disponibles para investigadores nacionales e internacionales y docentes bajo las normas del ICTS.

Endorsed by: [GBIF Spain](#)



Proceso de publicación de datos

1

Registro

Registra tu institución para formar parte de la comunidad GBIF

2

Adaptación a Darwin Core

Adapta tus datos al estándar Darwin Core (DwC) y valida el juego de datos

3

Mejora de la calidad de los datos

Verificar la calidad y ajustar el contenido

4

Carga en el IPT

Utiliza la herramienta “Integrated Publishing Toolkit” (IPT) para cargar tus datos y metadatos

5

Publicación

Publica para su visualización en <http://datos.gbif.es/> <http://www.gbif.org/>

Proceso de publicación de datos

Adaptación al estándar Darwin Core

El estándar Darwin Core (DwC) es un lenguaje común diseñado para publicar datos primarios sobre biodiversidad procedentes de diferentes fuentes a nivel global.

Desarrollado por **Biodiversity Information Standards** (TDWG)

<https://dwc.tdwg.org/terms/>



Registros presencia
Eventos
Listas

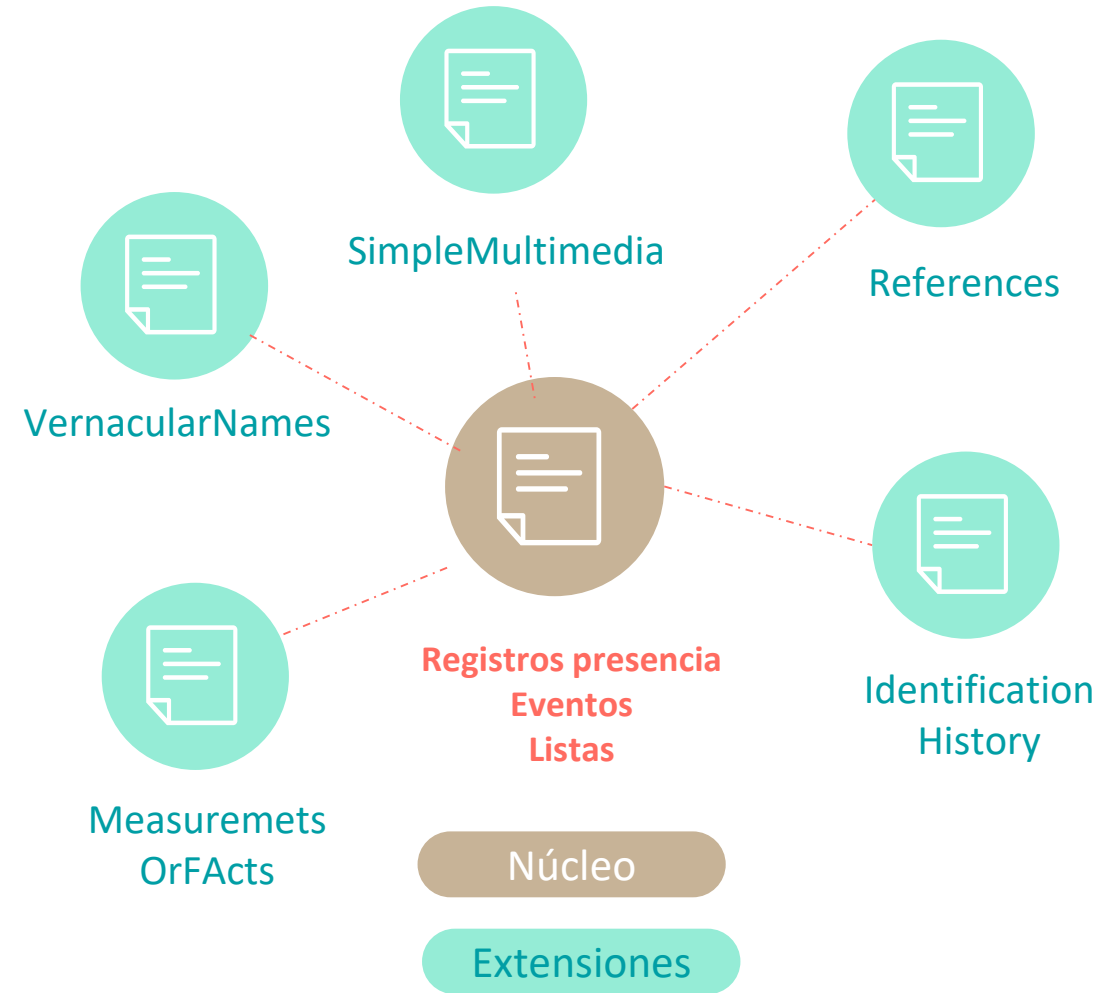
Núcleo

Simple: 170 términos.

Proceso de publicación de datos

Adaptación al estándar Darwin Core

El estándar Darwin Core (DwC) es un lenguaje común diseñado para publicar datos primarios sobre biodiversidad procedentes de diferentes fuentes a nivel global.



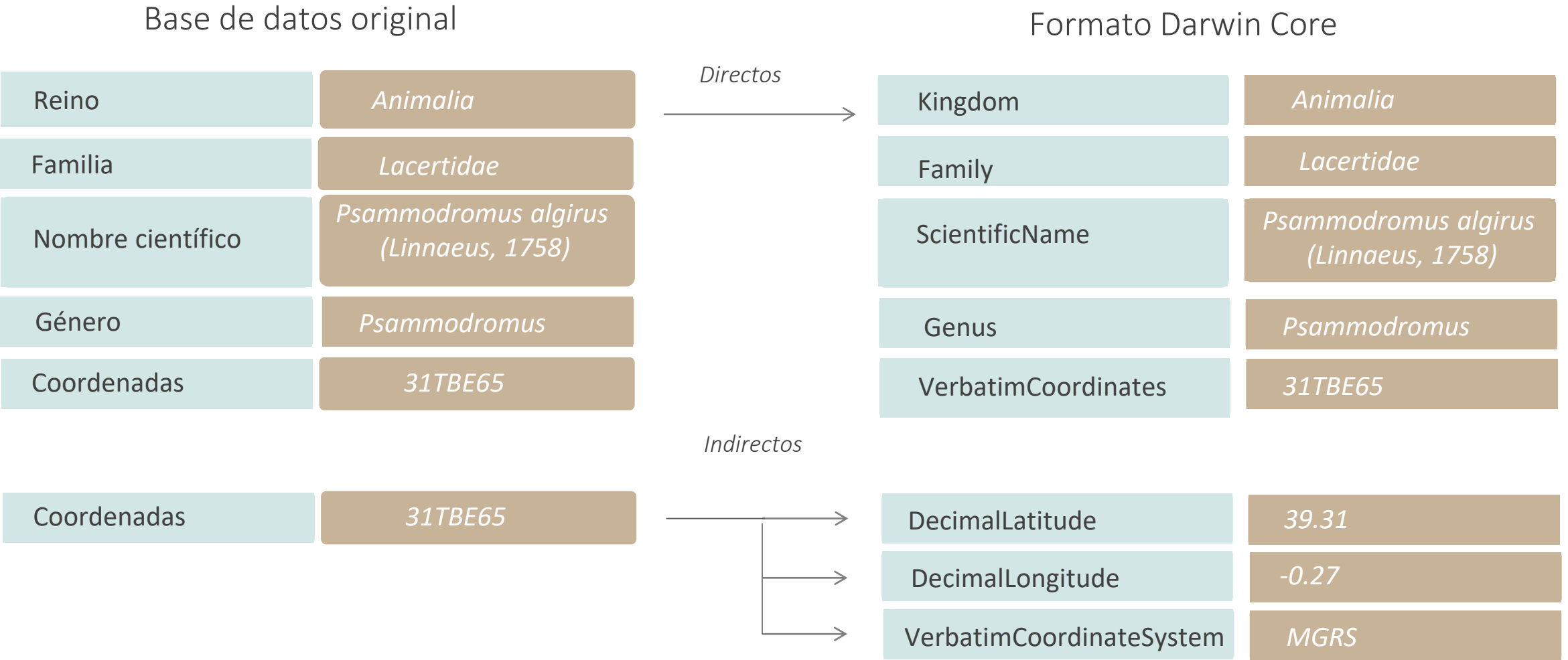
Simple: 170 términos. Extendido: 23 extensiones

Desarrollado por **Biodiversity Information Standards** (TDWG)

<https://dwc.tdwg.org/terms/>

¿En qué consiste la adaptación al estándar?

Consiste en realizar una correspondencia entre los campos (columnas) de la base de datos original y los del estándar Darwin Core.



Lo que tenemos

Kit de
supervivencia
Darwin Core

GBIF proporciona las plantillas y documentación
necesarias para realizar la adaptación de los
datos <https://gbif.es/guia-de-publicacion/>

Plantilla
OCURRENCE

Plantilla
CHECKLIST

Plantilla EVENT

Plantillas/Info
Extensiones

Manual términos
DwC

Proceso de publicación de datos

1

Registro

Registra tu institución para formar parte de la comunidad GBIF

2

Adaptación a Darwin Core

Adapta tus datos al estándar Darwin Core (DwC) y valida el juego de datos

3

Mejora de la calidad de los datos

Verificar la calidad y ajustar el contenido

4

Carga en el IPT

Utiliza la herramienta “Integrated Publishing Toolkit” (IPT) para cargar tus datos y metadatos


5





Publicación

Publica para su visualización en <http://datos.gbif.es/> <http://www.gbif.org/>

Proceso de publicación de datos

Validación y mejora de la calidad de datos

Get dataHow-toToolsCommunityAbout



TOOLS | DATA VALIDATOR

Please report issues and feedback using [the feedback system](#).

NEW DATA VALIDATIONVALIDATION REPORTSABOUT

SelectSELECT FILE

or

DROP HERE

or Fetch file from location:

SUBMIT

Proceso de publicación de datos

1

Registro

Registra tu institución para formar parte de la comunidad GBIF

2

Adaptación a Darwin Core

Adapta tus datos al estándar Darwin Core (DwC) y valida el juego de datos

3

Mejora de la calidad de los datos

Verificar la calidad y ajustar el contenido

4

Carga en el IPT

Utiliza la herramienta “Integrated Publishing Toolkit” (IPT) para cargar tus datos y metadatos

5

Publicación

Publica para su visualización en <http://datos.gbif.es/> <http://www.gbif.org/>

Proceso de publicación de datos

Cargar los datos en línea: IPT

<http://www.gbif.es/ipt>

Inicio



Acerca de

Inicio

Recursos alojados disponibles a través de este IPT

550 recurso(s) disponible(s) en este momento

Filtro:

Logo	Nombre	Organización	Tipo	Subtipo	Registros	Última modificación	Última publicación	Próxima publicación
	Scrublands and the sunlit side support highly diverse harvestmen (Arachnida: Opiliones) communities in two Iberian Mediterranean areas (Alicante, Spain)	Museu de Ciències Naturals de Barcelona	Occurrence	--	257	2025-10-21 18:06:34	2025-10-17 14:36:28	--
--	MINKA_Medusa_a_la_vista observatorio de ciencia ciudadana	Institut de Ciències del Mar (CSIC)	Occurrence	Observation	3,865	2025-10-20 20:26:46	2025-07-14 11:43:26	--
	Col·lecció de plantes de l'herbari de la Universitat de Barcelona	CeDoc of Plant Biodiversity (CeDocBIV), Univ. Barcelona	Occurrence	Specimen	124,405	2025-10-20 10:34:51	2025-10-16 14:26:45	--

El IPT (Integrated Publishing Toolkit) es una aplicación web desarrollada por GBIF para facilitar la **publicación de recursos sobre biodiversidad** a través de la red.

Esta herramienta permite la integración del **archivo adaptado al estándar Darwin Core** y cumplimentar de manera sencilla los **metadatos** que lo acompañarán.

Proceso de publicación de datos

1

Registro

Registra tu institución para formar parte de la comunidad GBIF

2

Adaptación a Darwin Core

Adapta tus datos al estándar Darwin Core (DwC) y valida el juego de datos

3

Mejora de la calidad de los datos

Verificar la calidad y ajustar el contenido

4

Carga en el IPT

Utiliza la herramienta “Integrated Publishing Toolkit” (IPT) para cargar tus datos y metadatos

5

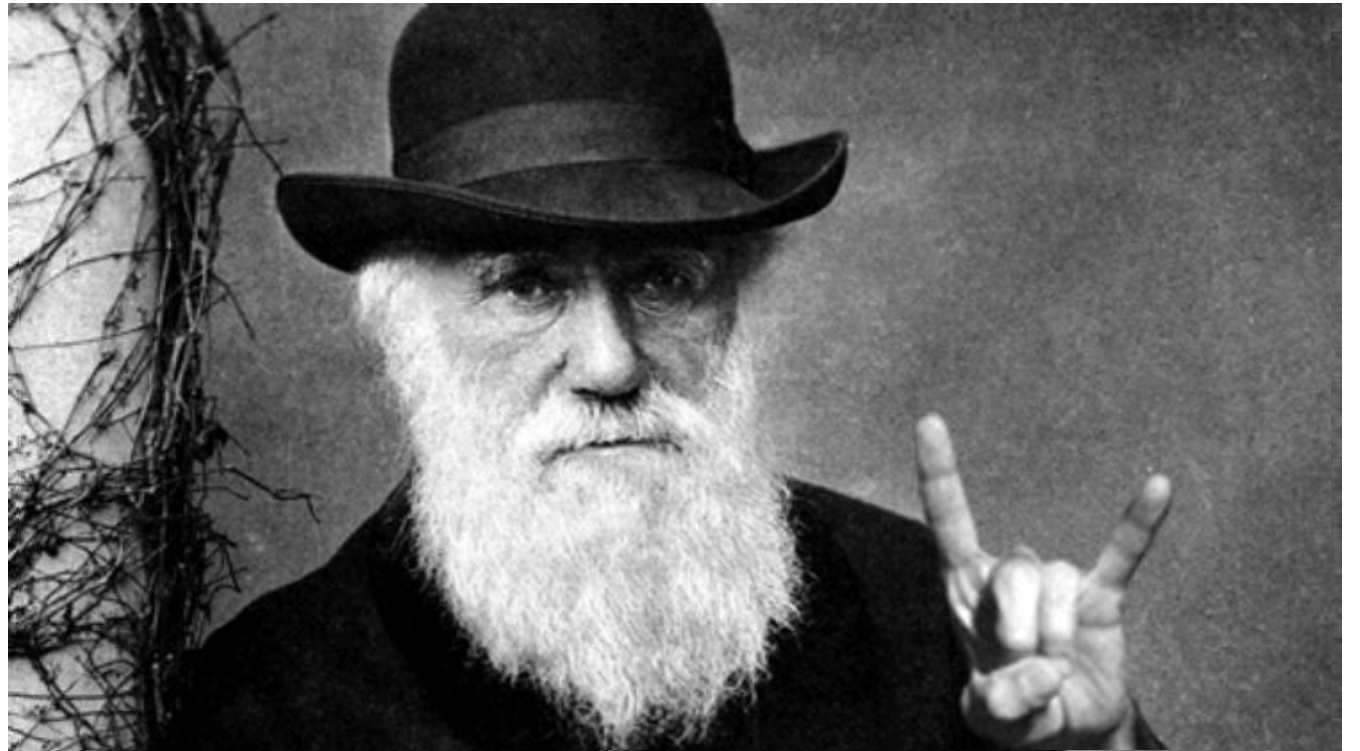
Publicación

Publica para su visualización en <http://datos.gbif.es/> <http://www.gbif.org/>

Proceso de publicación de datos

Publicación

Tan sólo pulsando un botón, se generará un “Archivo Darwin Core Archive” (DwC-A) que contiene tus datos y metadatos, y es apto para ser compartido en la red de GBIF.



Proceso de publicación de datos

Publicación

Obtener datosHow-toHerramientasComunidadAcerca de

katia

CONJUNTO DE DATOS DE REGISTROS BIOLÓGICOS | REGISTRADO

Colección de Vertebrados (naturalizados y en fluido) del Departamento de Zoología de la Facultad de Biología de la Universidad de Sevilla

Publicado por [Departamento de Zoología. Universidad de Sevilla](#)

NIETO RUBIO P

CONJUNTO DE DATOSESTADÍSTICASACTIVIDADDESCARGA

561 REGISTROS BIOLÓGICOS161 CITAS

PORQUE ERES UN CONTACTO CONFIABLE

HISTÓRICO

IMPORTANDOREGISTROS

Este juego de datos incluye los ejemplares de Peces, Anfibios, Reptiles conservados en fluido y las Aves y Mamíferos naturalizados que se encuentran en la Colección de Vertebrados del Departamento de Zoología de la Facultad de Biología de la Universidad de Sevilla. Los datos referidos a Peces, Anfibios y Reptiles conservados en fluido están tratados en lote, especificando en cada caso el nombre de la especie y el número de ejemplares que se conservan de la misma. Los de Aves y Mamíferos, naturalizados o disecados, se tratan como especímenes individuales.

Fecha de publicación: 30 de noviembre de 2018

Última modificación de metadatos: 30 de noviembre de 2018

Alojado por: [GBIF-Spain](#)

Licencia: [CC0 1.0](#)

 [Cómo citar](#)  [DOI](#) [10.15470/iwd4nz](#)



¡Gracias!

katia@gbif.es

www.gbif.es

